

ARKEOLOGI I NORR 4/5

1991/92

NORRLAND

ARKEOLOGISKA INSTITUTIONEN

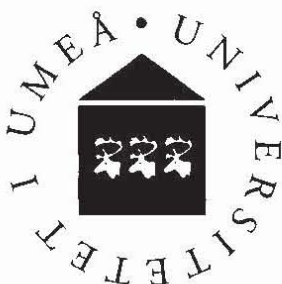
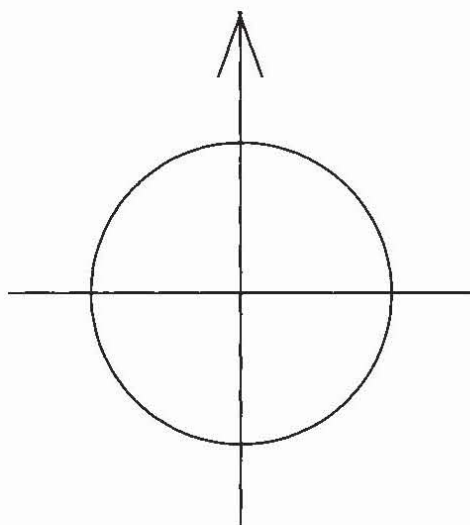


UMEÅ UNIVERSITET

ARKEOLOGI I NORR

4/5

1991/92



UMEÅ UNIVERSITET
Institutionen för arkeologi
UMEÅ UNIVERSITY
Department of Archaeology

Utgivare: Institutionen för arkeologi, Umeå universitet

Redaktör: Evert Baudou

Distribution: Institutionen för arkeologi,
Umeå universitet, S-901 87 Umeå, Sverige

Tryckt med bidrag från Humanistisk-samhällsvetenskapliga forsknings-
rådet, Stockholm

Figuren på omslaget från *Norrland. Småskrifter utgifna af Norrländska
Studenternas Folkbildningsförening*, N:o 8 (1908).

ISSN 0284-558X

Printed in Sweden by

Centraltryckeriet, Umeå 1993

Innehållsförteckning

<i>Evert Baudou</i> Förord	5
<i>Evert Baudou</i> Norrlands forntid i historieskrivning och hembygdsrörelse	9
<i>David Loeffler</i> Nora socken och E4:an. Ett arkeologiskt perspektiv	39
<i>Inge Lindström och Lena Olofsson</i> Maritima fornlämningar i den bottniska skärgården	55
<i>Sven-Donald Hedman</i> Undersökningar av vikingatida i medeltida bosättningar i Lappland	75
<i>Lillian Rathje</i> Ortnamn och arkeologi. En jämförande materialanalys i nio ångermanländska kustsocknar	93
<i>Anders Huggert</i> En spets och ett sänke av ben från Kattisträsk i Norsjö	147
<i>Anders Huggert</i> Fynden från stridsyxekulturens boplats vid Kallbäcken i Västerbotten	155
<i>Sven-Donald Hedman</i> Två asbestkeramikfynd vid Kakel, Hornavan	159

Anders Huggert

En spets och ett sänke av ben från Kattisträsk i Norsjö

Huggert, A. 1993. En spets och ett sänke av ben från Kattisträsk i Norsjö. (A point and a sinker of bone from Kattisträsk in Norsjö.) *Arkeologi i norr* 4/5: 147–154.

Abstract

Objects of organic material belonging to the tool kit of Stone Age man are occasionally found in Norrland. In this study a bone arrowhead and a bone fishing line sinker, both from Kattisträsk in Norsjö parish, Västerbotten, are presented. Chronology and function are discussed in relation to comparable material on both sides of the Bay of Bothnia. The arrowhead is, with regard to form, closely related to a type of slate point known as the Pyheensilta-Nyelv point, which date to the late Middle Neolithic Period. The line sinker closely resembles sinkers made from slate found in Finland. The Kattisträsk find is considered to be result of eastern influences.

Anders Huggert, Västerbottens museum, Box 6083, S-906 03 Umeå, Sweden.

Från forntida norrländsk fångstkultur har till våra dagar bevarats en väldig mängd föremål av sten. Den uppmärksamhet dessa då också kommit att ägnas har rent av resulterat i begrepp som skifferkultur och kvartsitkultur, eller under ett vidgat geografiskt perspektiv benämningen arktisk skifferkvartsitkultur. Sådant har inte särskilt mycket gemensamt med de avsedda fångstkulturerna. Numera lockar stenföremålen till ingående studier rörande tillverkningsteknik. Vidare görs det alltmer avancerade försök att utifrån förslitningsspår på själva stenredskapen komma fram till användningssätt och användningsområde. Härvid spelar praktiska försök en framträdande roll. Eftersom människan är en produkt av sin tid gäller för all sådan verksamhet att den moderna människan då åstadkommer något som endast påminner om hur forntidsmänniskan t. ex. framställde och använde sina redskap. Ett faktum som enkelt kan sammanfattas på följande sätt: Vi är inte i forntiden och forntiden är inte i oss.

Den kunskap om norrländsk fångstkultur som studiet av stenföremålen kan ge skall dessutom ses mot bakgrund av det faktum att forntidsmänniskans utrustning i mycket stor utsträckning – ja, nästan helt – var tillverkad av organiskt material. Naturligtvis har delar av sådant material endast under speciella betingelser kommit att bevaras till nutid. Arbetsstycken och färdiga föremål

av organiskt material uppvisar spår efter de redskap som använts i tillverkningsprocessen. I fråga om eggredskap kan det då både handla om sådana av sten och av organiskt material, t. ex. bävertänder.

Antalet framkomna och tillvaratagna föremål av organiskt material är följaktligen jämförelsevis ringa. Råämnet utgörs av trä, ben eller horn. De stora träföremålen dominerar och har ofta påträffats vid torvtäkt eller dikning av våtmark. Här kan som exempel nämnas det välkända skidparet med tillhörande stav från Kalvträsk (Berg 1950) samt det komplett bevarade spjutskaftet från Övre Åkulla (Anonym 1942; Oldeberg 1974–76) i Västerbotten. Välkända benföremål är den s. k. Offerdalsspetsen samt hackorna av älghorn från Hammerdal och Ragunda i Jämtland (Janson 1962). Mindre bekant är en harpun av älghorn som påträffats i Örnsköldsvik och som av jämförbara fynd bl. a. i det hälsingländska och österbottniska kustlandet att döma använts vid säljakt (Westerdahl 1985). Inte vid någon av de många norrländska boplatsundersökningarna har det framkommit välbevarade redskap av ben/horn, vilket däremot skett i t. ex. Nordnorge (Gjessing 1938; Simonsen 1961–63), varför det där finns ett visst nordligt jämförelsematerial. Ett verkligen rikhaltigt sydligt sådant är det som framkommer vid boplatsundersökningar i Baltikum. Materialet från undersökningarna av Alvastra-boplatsen kan också särskilt nämnas.

Ett annat äldre norrländskt fynd av benföremål i utomordentligt välbevarat skick utgörs av en spets och ett sänke från Kattisträsk i Norsjö socken i Västerbotten (fig. 1 och 2). Föremålen utlånades av Norrbottens museiförening till Statens historiska museum i samband med att Oscar Montelius utarbetade standardverket "Minnen från vår forntid", som förelåg i tryck 1917. Spetsen avbildas där som nr 527 och uppges komma från Piteå. Då föremålen året därpå som deposition från Norrbottens museiförening tillförs statens samling, har fyndplatsangivelsen preciserats till Kattisträsk i Norsjö (Tillväxten, inv. nr 16.112). Tyvärr har det nu ej gått att få fram några ytterligare uppgifter beträffande härkomst. Inom Norsjö socken finns förutom en by Kattisträsk på skilda platser också åtminstone två sjöar med samma namn. Då föremålen omnämns på fyra rader i tryck 1921 uppges fyndplatsen vara belägen i Pite landsförsamling i Norrbotten (Hallström), vilket kan förklaras genom uppgiften i Minnen.

Spetsen är 10,2 cm lång och mycket jämnt formad. Genom ritningsdokumentation och fotografi (fig. 1) åskådliggörs vidare att den är ryggad på båda sidor, varvid tvärsnittet i föremålets främre del är rombiskt, för att mot basen övergå i spetsoval form. Tången har i tvärsnitt markant konkava bredsidor. Vid tillverkningen av spetsen tycks ett eggverktyg av typ bävertand ha kommit till användning. Föremålet väger 5,4 gram. Enligt FD Ebba During vid

Osteologiska forskningslaboratoriet i Ulriksdal utgörs råmaterialet av ben – kanske rörben av älg.

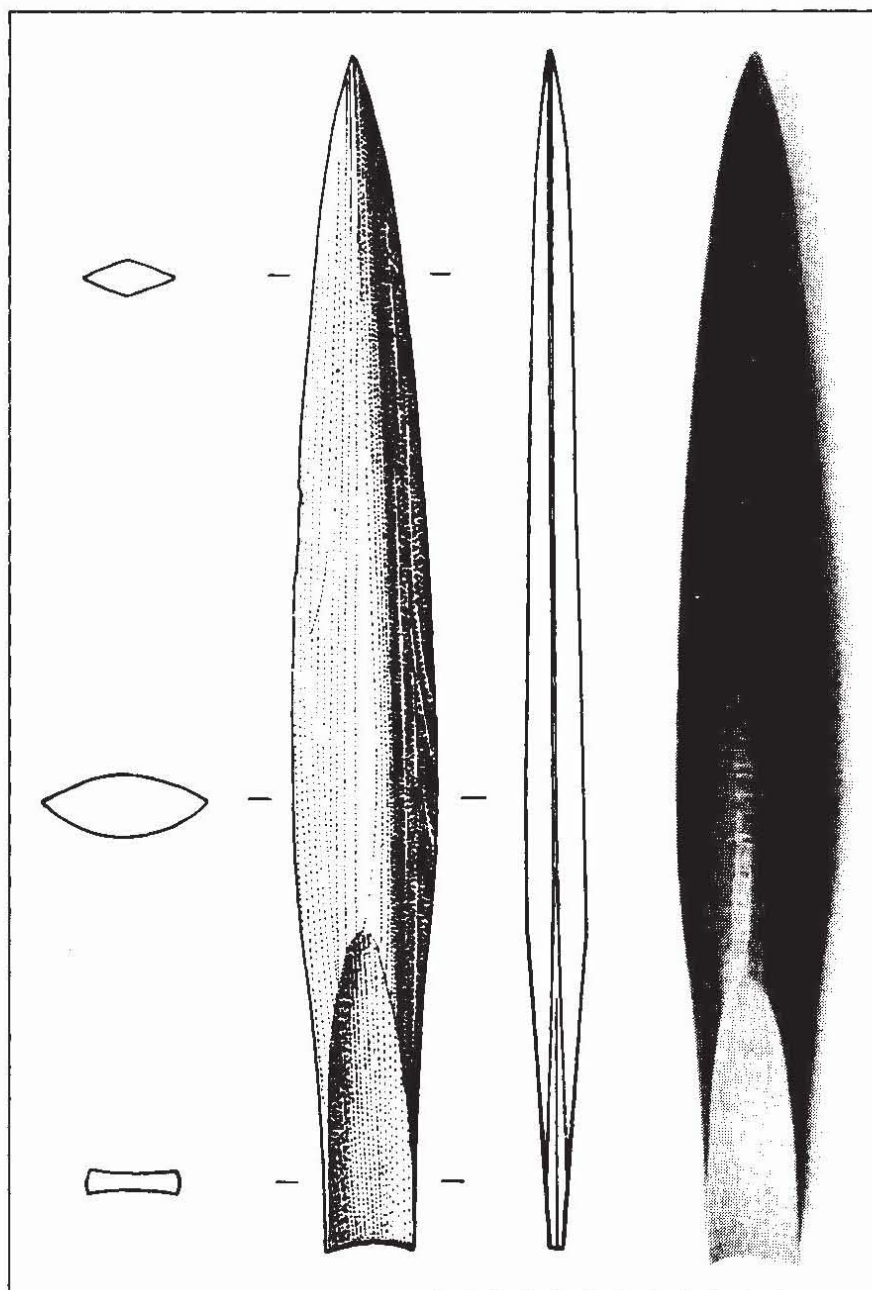


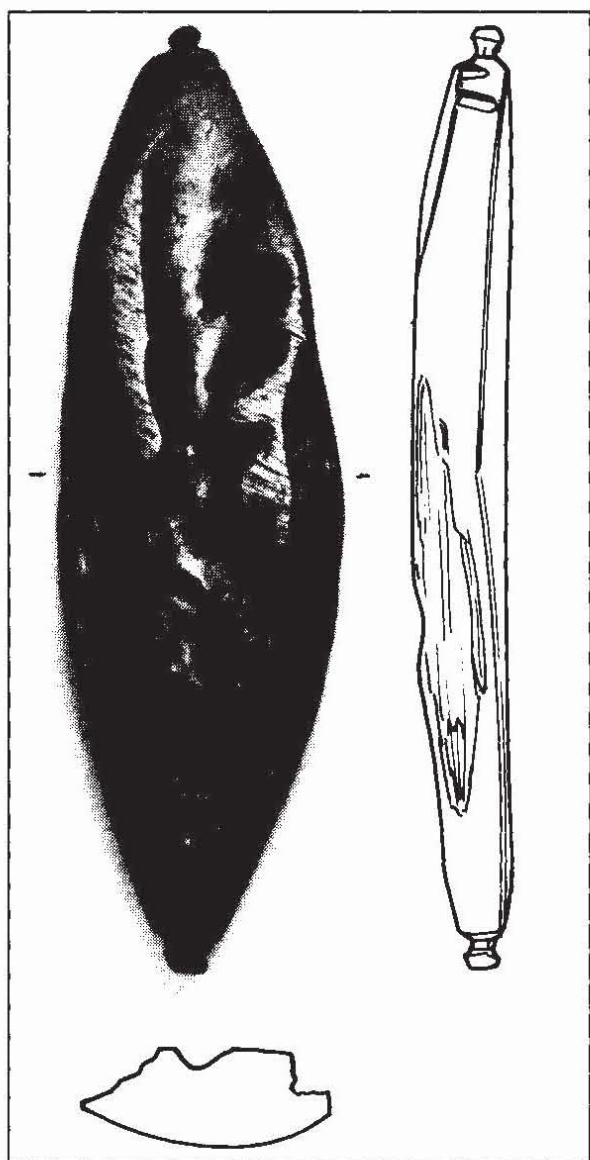
Fig. 1. Spetsen från Kattisträsk i naturlig storlek. Teckning: A. Eide, Stockholm. Foto: Västerbottens museum.

Det är uppenbarligen fråga om en pilspets. Både denna och det tidigare nämnda sänket skulle kunna ^{14}C -dateras med tandemacceleratommetoden. I brist på sådan datering får det istället bli fråga om en bedömning av själva föremålstypens tidsställning. Eftersom det inte tycks finnas något direkt jämförelsematerial i ben/horn ligger det nära till hands att då utgå från slipade spetsar i skiffer. Skillnaden i råmaterial och därmed förutsättningarna för formgivning utgör självfallet ett osäkerhetsmoment vid jämförelsen. I Minnen ordnades stenåldersföremålen endast i en äldre och en yngre grupp och

det var naturligt för Montelius att placera Kattisträsk-spetsen i "den yngre stenåldern".

Den finske forskaren Aarne Äyräpää har presterat den hittills största samlade studien över skifferspetsar i Fennoskandien. Under hänvisning till avbildningen i *Minnen* berör han också spetsen från Kattisträsk (1950:37). Den förknippas med skifferspetsar av s. k. Pyheensilta-Nyelvtyp, hemmahörande i den kamkeramiska tidens slut, dvs. sen mellan-neolitisk tid – enligt kalibrerade ^{14}C -värden ungefär vid mitten av 2000-talet f. Kr.

Pilspetsen från Kattisträsk är särskilt värd att uppmärksammas eftersom den ännu ensam i sitt slag företräder arsenalen av benspetsar inom norrländsk fångstkultur. I andra delar av Sverige framkomna benspetsar och med dem till utseendet analoga skifferspetsar har redan för rätt länge sedan studerats med avseende på inbördes förhållande (t. ex. Lindqvist 1935). Det är motiverat att parallellt begrunda den uppenbarligen omfattande förekomsten av benspetsar i bl. a. Norrland ännu under åtminstone romersk järnålder, folkvandring- och vendeltid (se Selinge 1977).



För att övergå till sänket från Kattisträsk så kan inledningsvis konstateras att det inte i likhet med spetsen redovisats i *Minnen* från vår forntid. Förmodligen ansågs föremålskategorien sänken ha så pass generell karaktär över tiden att den saknade intresse i sammanhanget. Exemplet från Kattisträsk (fig. 2) är 8 cm långt, har spetsoval form och avslutas i båda ändar med en knopp. Ytan bär spår av både grövre och finare bearbetning. Föremålet väger 13,6 gram. Dess bredsidor visar tydligt ut- och insida på det däggdjursben som utgjort råämne vid tillverkningen. Enligt Ebba During rör det sig om ett distalt benfragment från ett överarmsben, humerus, från en större gräsätare t. ex. älg.

Liknande sänken av ben har påträffats i Estland (Indreko 1948: Abb. 78:7–8). I Finland förekommer typen i skiffer och

Fig. 2. Sänket från Kattisträsk i naturlig storlek.
Teckning: A. Eide. Foto: Västerbottens museum.

skall ha varit i bruk från den typiska kamkeramikens tid och till stenålderns slut (Europaeus 1930: Abb. 4).

Sänken av detta slag har använts vid fiske. Rimligtvis var fångstredskapets krok betydligt lättare än revsänket. Inom Fennoskandien finns belägg för tre huvudtyper av krokar; nämligen fiskstickan, den i ett stycke tillverkade fiskkroken samt den sammansatta kroken (Edgren 1967). I fyndmaterialet från Norrland förekommer både enkla och sammansatta krokar. De enkla är av ben/horn, och av de sammansatta är det krokskafv av sten som påträffats (Gräslund 1969). Det torde inte vara möjligt att utifrån det föreliggande revsänket avgöra vilken krokkonstruktion som använts i Kattisträsk. Vissa krokskafv av sten väger så pass mycket att de fångstdonen knappast behövt förses med separat sänke. Sannolikt handlar det då också om två något olika sätt att fiska.

Under den aktuella tiden låg fyndplatsen i Norsjö åtminstone 4 mil från Bottenvikens kust, i ett inlandsområde rikt på sjöar och mindre vattendrag. Den del av året då det var isfritt gick det bra att fånga fisk genom harpunering och mete, med nät och draggarn samt i fasta fisken av olika slag. Då den första isen lagt sig och bar, fanns möjlighet till pimpelfiske eller det mer utvecklade kikmetet genom hål upphugget i isen. Det benvita revsänkets bestämda rörelser lockade fisken, som sedan högg på kroken – med eller utan bete. Revsänket fyllde samma funktion som pirken hos vår tids motsvarande fiske-redskap – snarast ett pimpelspö med upphängare mellan pirk och krok.

I etnografisk dokumentation från äldre tid kan framletas intressanta exempel på snarlika former av isfiske. Vegaexpeditionens ofrivilliga övervintring vid Berings sund 1878–79 innebar en förhållandevis långvarig och nära kontakt med de vid kusten bofasta tjuktjerna – ett folk av kustjägare och fiskare. Följande iakttagelser gjordes en dag i början av oktober då nyis bildats i öppningarna mellan drivisfälten:

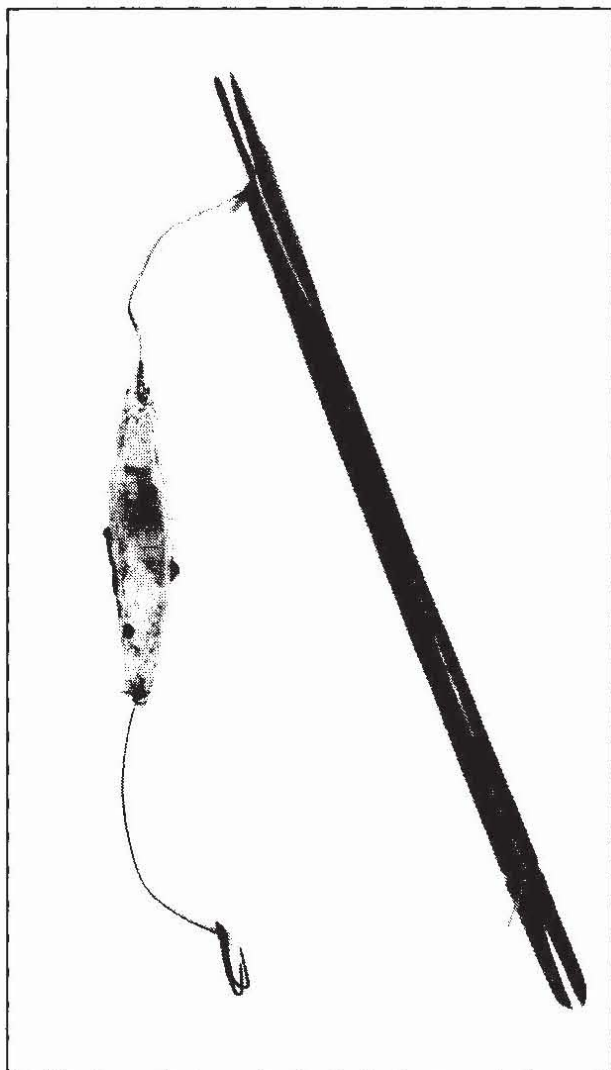
De tschuktschiska qvinnorna och barnen sågos nu meta ismört längs stranden. Vid detta slags fiske tillgår så, att en man, som alltid medföljer de metande qvinnorna, med en jernskodd lans upphugger ett hål i isen så nära stranden, att afståndet mellan vakens undre kant och bottnen endast utgör en half meter. Hvarje hål begagnas af endast en meterska och blott en kort stund. Nedhukad vid vaken, i hvilken vattenytan hålles väl fri från isbitar medelst en is-sil, söker hon locka fisken genom ett eget underligt smattrande läte. Först när en fisk synes i vattnet, nedkastas den med en krok af ben, jern eller koppar försedda metrefven; till bete användas tarmslingor af fisk... Sedan isen blifvit tjockare, öfvergafs detta fiske helt och hållet, ... (Nordenskiöld 1881:477) (fig. 3).

Expeditionen insamlade flera exemplar av fiskeredskapet (fig. 4. – Folkens museum inv. nr 1880.4.287).

Revsänket och pilspetsen från Kattisträsk har härmed fått en belysning både avseende tidsställning och funktion men bör som föremålstyper också prövas gentemot övergripande regionala särdrag hos hela det fennoskandiska beståndet av skifferföremål. Äyräpää framhåller i den här tidigare åberopade studien över skifferspetsar att föremålsbeståndet under den nu aktuella tiden uppvisar olika karaktäristika på ömse sidor om Bottenviken. Han ser saken på följande sätt: "Den svensk-norska skifferkulturen är i såväl kvantitativt som kvalitativt hänseende den östra gruppen betydligt överlägsen; den skapar bl. a. rentav lyxsaker sådana som djurhuvudknivarna. Skiffertyperna inom den finska och östkarelska kamkeramiska kulturen inskränka sig till enkla, av näringarna betingade bruksföremål, främst pilspetsar samt revsänken och metkroksskaft; dessutom förekomma skifferprydnader, som – kanske med undantag för skifferringarna – likaledes äro tämligen anspråkslösa" (1950:40). Just pilspetsar av Pyheensilta-Nyelvtyp uppfattas som "den mest betydande förbindelselänken mellan de fennoskandiska skiffergrupperna" (41).



Fig. 3. Tjuktjer metande på nyis vid Berings sund i början av oktober 1878. Efter Nordenkiöld 1881.



I den mån Äyräpääs iakttagelser också äger giltighet beträffande ett föremålsbestånd tillverkat av ben/horn synes det berättigat att räkna med ett visst samband mellan Kattisträsk-fyndet och den östliga sfären.

Den härmed genomförda studien rörande spetsen och sänket från Kattisträsk gav inte någon omvälvande ny kunskap om norrländsk fångstkultur. Emellertid bör det tydligt ha framgått hur begränsad kunskapen om forntidsmänniskornas materiella kultur egentligen är, vilket visserligen inte är någon nyhet, men likväl ett faktum som inte alla gånger beaktas. – Ytterligare ett par norrländska fynd av benföremål bearbetas för publicering.

Fig. 4. Fiskeredskap av det slag som används vid metet å fig. 3. Skaftet är 55 cm långt. Foto: Folkens museum, Stockholm.

Sammanfattning

I Norrland har det vid enstaka tillfällen tillvaratagits föremål av organiskt material, som ingått i stenåldersmänniskans utrustning. I föreliggande studie presenteras en pilspets och ett revsänke av ben från Kattisträsk i Norsjö socken i Västerbotten. Föremålen behandlas utifrån tidsställning och funktion samt förhållande till jämförbart material på ömse sidor om Bottenviken. Pilspetsen överensstämmer till formen närmast med skifferspetsar av s. k. Pyheensilta-Nyelvtyp, från sen mellanneolitisk tid. Revsänket har motsvarigheter i skiffer i Finland. Fyndet från Kattisträsk får bedömas ha östlig anknytning.

(Manus avslutat i september 1991. Västerbottens museum, d.nr 779/91.)

LITTERATUR

- Anonym 1942. Märkligt fornfynd från Bygdeå. *Västerbotten* 23.
- Berg, G. 1950. *Finds of Skis from Prehistoric Time in Sweidsh Bogs and Marshes*. Stockholm.
- Edgren, T. 1967. Fiskkrokar och pilkar från Finlands stenålder. *Nordenskiöld-samfundets tidskrift* 27. Helsingfors.
- Europaeus, A. 1930. Askolan Honkaniemen kivikauden asuinpaikka. *Suomen Museo* 36.
- Gjessing, G. 1938. Der Küstenwohnplatz in Skjåvika. Ein neuer Fund aus der jüngeren Steinzeit der Provinz Finmarken. *Acta Archaeologica* 9.
- Gräslund, B. 1969. Sammansatta fiskkrokar från övre Norrland. *Nordsvensk forntid. Kungl. Skytteanska samfundets handl.* 6. Umeå.
- Hallström, G. 1921. Forntiden. *Norrboten* av skilda författare. Utg. av Norrbottens läns jubileumsutställnings bestyrelse. Göteborg.
- Indreko, R. 1948. *Die mittlere Steinzeit in Estland*. Kungl. Vitterhets Historie och Antikvitets Akademiens handl. 66. Stockholm.
- Lindqvist, S. 1935. Le problème des objets de schiste dans l'âge de pierre en Suède. *Acta Archaeologica* 6.
- Montelius, O. 1917. *Minnen från vår forntid*. I. Stenåldern och bronsåldern. Stockholm.
- Nordenskiöld, A. E. 1881. *Vegas färd kring Asien och Europa*. 2. Stockholm.
- Oldeberg, A. 1974–76. *Die ältere Metallzeit in Schweden*. I–II. Monografier utg. av Kungl. Vitterhets Historie och Antikvitets Akademien 53. Stockholm.
- Selinge, G. 1977. Järnålderns bondekultur i Västernorrland. *Västernorrlands Förhistoria*. Utg. av Västernorrlands läns landsting. Härnösand.
- Simonsen, P. 1961–63. *Varanger-funnene*. II–III. Fund og udgravninger på fjordens sydkust. Fund og udgravninger i Pasvikdalen og ved den østlige fjordstrand. Tromsø museums skrifter. 7. Tromsø/Oslo.
- Tillväxten. Statens Historiska Museum och K. Myntkabinettet. Tillväxten under år 1918. *Fornvännen* 1919.
- Westerdahl, C. 1985. *Förhistoria Nolaskogs. Fornlämningar och fornfynd i Örnsköldsviks kommun*. Örnsköldsviks kommuns skriftserie 6.
- Äyräpää, A. 1950. Skifferspetsarna i östra Fenno-Skandien. *Finskt Museum* 57.